

Dominique Perrault Architecte

LA POSTE DU LOUVRE

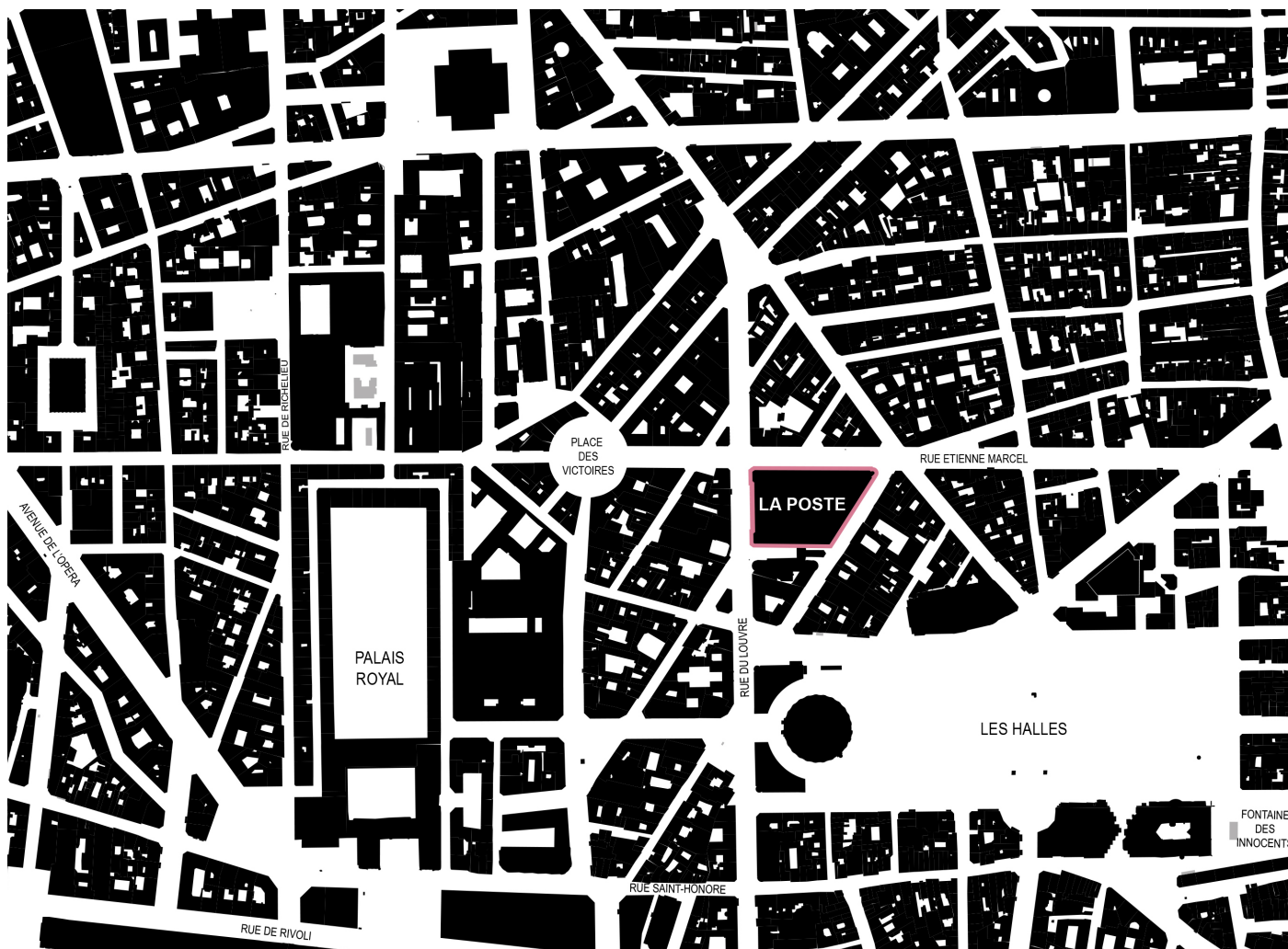
DE L'ÎLOT INDUSTRIEL

À L'ÎLOT URBAIN

DOSSIER DE PRESSE

POSTES
ET
TELEGRAPHES

LA POSTE DU LOUVRE



©Dominique Perrault architecte/Adagp

AU CŒUR DE PARIS, LA POSTE DU LOUVRE JULIEN GUADET ARCHITECTE

Depuis son inauguration en 1888, La Poste du Louvre est un bâtiment en perpétuelle évolution.

Construit de 1878 à 1888 par l'architecte Julien Guadet pour les besoins de la Poste, ce bâtiment emblématique des chantiers parisiens de la III^{ème} République s'insère parfaitement dans la typologie des artères haussmanniennes du 1^{er} arrondissement de Paris.

Derrière le classicisme élégant de ses façades en pierre de taille, aux travées réglées par de puissants contreforts, les techniques constructives de l'ère industrielle, représentées notamment par les ossatures métalliques à longues portées de type Eiffel, semblaient déjà autoriser une certaine flexibilité. Oeuvre-manifeste de l'architecte, le bâtiment-îlot est conçu à la fois comme un « hôtel », adressé rue du Louvre et voué à l'accueil du public, et une « usine », avec son cœur d'îlot destiné au tri du courrier et ouvert sur les trois autres rues.



VUE GÉNÉRALE DE L'HOTEL DES POSTES

© Poste Immo

« Un hôtel des postes est un outil. Les besoins industriels de la Poste varient constamment. Non seulement l'importance de l'outil varie, mais encore la proportion de ses parties. (...) et cet outil, quel qu'il soit, ne fera qu'un temps, un temps assez court. Il durera tant qu'il correspondra aux besoins industriels à satisfaire (...). Un hôtel des postes, si important qu'il soit, est par définition un édifice provisoire, en tout cas transformable. »

J. Guadet, « Les hôtels des Postes et Télégraphes »,
La Construction moderne, 3e année, n° 22, 10
mars 1888, p. 256



©Dominique Perrault architecte/Adagp

UN SIÈCLE ET DEMI D'HISTOIRE

La Poste du Louvre a traversé près d'un siècle et demi d'histoire, adaptée, aménagée et transformée au gré de diverses campagnes de modernisation, menées principalement dans les années 1960 à 1980, suivant les évolutions de l'activité postale. Le grand volume du rez-de-chaussée de l'usine fut par exemple entresolé pour permettre le stationnement et les allées et venues des véhicules postaux. Également, les combles d'origine furent remplacés à la suite de l'incendie de février 1975 par une toiture terrasse, transformant significativement l'immeuble d'origine.

La lourde transformation engagée ces dernières années révèle aujourd'hui encore la modernité du dispositif d'origine conçu par Julien Guadet, résolument avant-gardiste pour son époque.



©Dominique Perrault architecte/Adagp



©Dominique Perrault architecte/Adagp

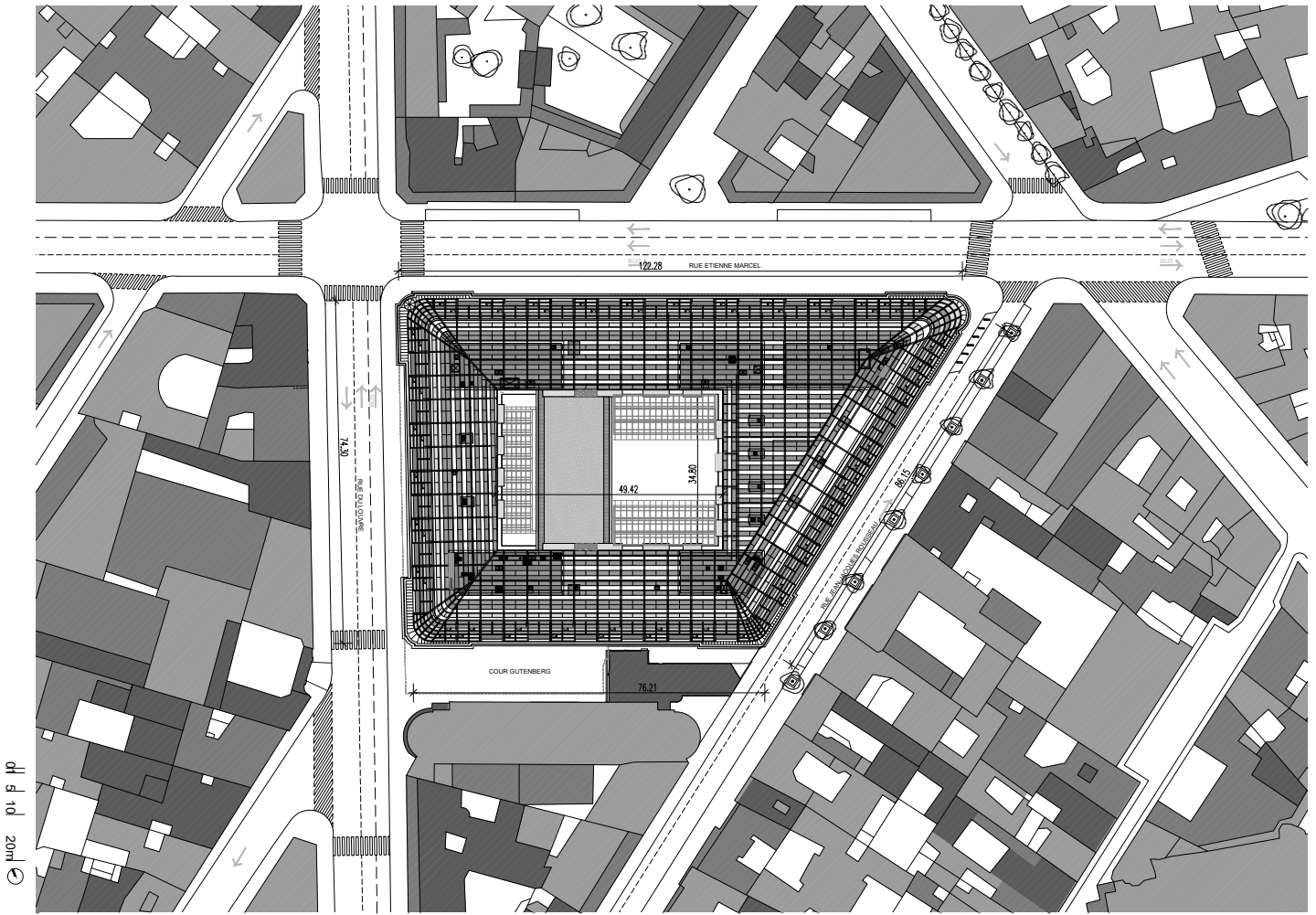
UN AMBITIEUX PROJET DE TRANSFORMATION

La transformation de la Poste du Louvre s'inscrit dans la dynamique des grands travaux engagés au cœur de la capitale, avec la transformation des Halles, de la Samaritaine, ou encore de la Bourse de Commerce. En matière de restauration, de vie culturelle, d'offre commerciale ou muséale, la Poste du Louvre bénéficie d'un emplacement exceptionnel, à proximité de la plus grande gare souterraine d'Europe, Châtelet-les Halles.

Le Groupe La Poste et sa filiale immobilière Poste Immo, maître d'ouvrage et propriétaire du site, ont engagé un vaste programme de modernisation de cet ensemble, pour l'adapter à son époque, l'ouvrir à son quartier et accueillir habitants, touristes et nouveaux usagers.

En 2012 est lancée une consultation de maîtrise d'œuvre. Sur 70 équipes françaises et internationales ayant déposé leur candidature, cinq sont retenues pour la phase finale. En juillet 2012 l'équipe de Dominique Perrault, est désignée lauréate. Le permis de construire est obtenu en 2013 et les travaux débutent en 2016, piloté par Bouygues Bâtiment Ile-de-France.

En 2021 les différents espaces sont mis à disposition des preneurs.



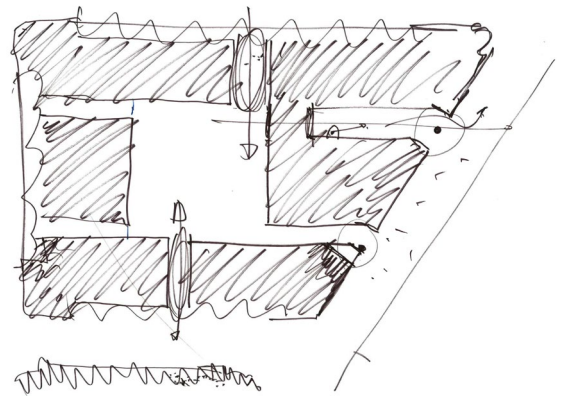
©Dominique Perrault architecte/Adagp

D'UN ÎLOT INDUSTRIEL À UN ÎLOT URBAIN : OUVRIR LA POSTE DU LOUVRE SUR SON QUARTIER

Au cœur de la capitale, l'îlot de la Poste du Louvre se présentait comme un bloc de pierre, fermé sur trois côtés, et ouvert au public par le biais unique de son bureau de poste, situé rue du Louvre. Le concept urbanistique et architectural a consisté à réintroduire cet ensemble patrimonial dans la vie de son quartier et d'en faire un véritable lieu de vie et de services, accessible à tous.

L'idée maîtresse du projet est celle d'une mutation: celle d'un ensemble industriel en un ensemble urbain. D'une part, par la transformation d'un bâtiment monofonctionnel, dédié aux activités postales, en un volume accueillant une mixité d'usages. D'autre part, par la transformation d'un volume clos en un volume plus ouvert.

Depuis l'extérieur, sur ses façades de pierre, le projet favorise l'intégration urbaine du volume. L'îlot monolithique est rendu « perméable » et connecté à son environnement, par la création d'un réseau de porches, d'arcades et de galeries, ouvertement



©Dominique Perrault architecte/Adagp

LA POSTE DU LOUVRE



©Dominique Perrault architecte/Adagp

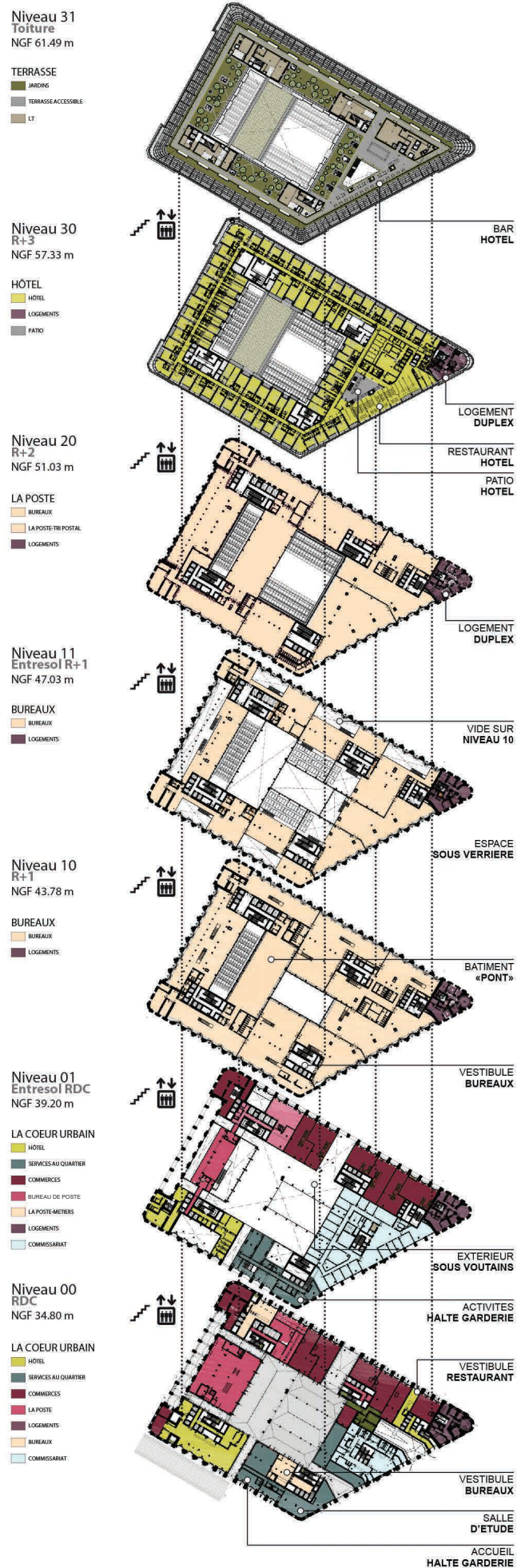


Coupe_état projet 2014 ©Dominique Perrault architecte/Adagp

inspirés des passages couverts, dont les fameuses galeries voisines Vivienne ou Véro-Dodat. Cinq passages convergent désormais vers le cœur de l'îlot, depuis les rues du Louvre, Jean-Jacques Rousseau, Etienne Marcel et le passage Gutenberg. Ils convergent vers une cour centrale, conçue comme une cour industrielle à l'air libre, autour de laquelle s'ouvriront commerces et services.

La Poste du Louvre s'ouvre ainsi sur la ville et sert d'écrin à une nouvelle place urbaine permettant d'accueillir en son cœur un maximum de lumière naturelle et de révéler à tous d'impressionnants volumes et le jeu des structures métalliques historiques.

LA POSTE DU LOUVRE



UNE GRANDE MIXITÉ D'USAGES :

La nouvelle Poste du Louvre propose désormais un programme mixte et connecté aux fonctions de son quartier.

Elle accueille un hôtel 5* de 82 chambres doté d'un restaurant et d'un bar panoramique en rooftop. Ouvert au public et directement accessible depuis la rue Étienne-Marcel, il offre une vue spectaculaire sur les toits de la capitale. La Poste du Louvre proposera également des commerces, des logements sociaux, des bureaux, ainsi que de nombreux services avec le maintien du bureau de Poste historique, la création d'un commissariat de police, d'une halte-garderie et d'un hub de logistique urbaine en sous-sol. La Poste du Louvre vise ainsi un fonctionnement à toutes heures du jour et de la nuit.

L'organisation des différents programmes s'opère par strates horizontales, comme dans la tradition des immeubles haussmanniens.

« La Poste du Louvre va trouver une nouvelle vie. Il s'agit en quelque sorte de proposer au bâtiment une « réalité augmentée », en termes d'usage et d'identité. Le patrimoine doit être habité et vivre dans sa dimension sociale, sinon il dépérit, et c'est la mission de l'architecte d'adapter l'existant à l'incoutrnable évolution de notre époque, pour vivre et travailler mieux, dans un environnement meilleur. »

Dominique Perrault

LA POSTE DU LOUVRE



©Michel Denancé/Dominique Perrault Architecte/Adagp

- Le sous-sol, sur deux niveaux, accueille des espaces de logistique urbaine.
- Le rez-de-chaussée, sous les arcades sur rue et autour de la cour intérieure, accueille des commerces, le bureau de Poste historique et les différentes adresses de l'établissement.
- Dans les étages, les bureaux s'organiseront entre cour et rue. Sur près de 14 400m², ils sont répartis sur trois niveaux et deux étages (le R+1 dispose de mezzanines, accessibles par de grands escaliers droits métalliques), et permettent une utilisation souple des surfaces pour des configurations multiples. La majesté des volumes, les voûtes restaurés des plafonds existants en brique, les structures de style Eiffel révélées et les hauteurs sous plafond offrant un maximum de 6,80m, confèrent un caractère unique aux plateaux, et les nouveaux murs-rideaux vitrés et les verrières en shed assurent une luminosité naturelle optimale. L'ensemble des plateaux est livré nu, à l'exception des pavillons d'angles (Louvre/ Étienne-Marcel et Louvre/cour Gutenberg) qui comprennent des espaces de réunions. Le projet prévoit deux types de zones cloisonnables : cloisonnement toute hauteur ou cloisonnement à une hauteur maximum de 2 mètres.
- En dernier étage et toiture, le nouvel hôtel, avec au-dessus le niveau de jardin et terrasse, prend place dans le gabarit des toits parisiens.





©Michel Denancé/Dominique Perrault Architecte/Adagp

MISE EN VALEUR DU PATRIMOINE ARCHITECTURAL :

La préservation des éléments patrimoniaux du bâtiment s'est concentrée sur la conservation, la restauration et la révélation de l'architecture de pierre et de métal du bâtiment d'origine de Julien Guadet.

En collaboration avec Jean-François Lagneau, architecte en chef des Monuments Historiques, le travail de mise en valeur de la façade de pierre, des charpentes métalliques et des grandes hauteurs, contribua à la réussite du projet en dessinant une harmonie nouvelle entre patrimoine et modernité. Le parti pris conserve et met en valeur le concept de « bâtiment transformable » Julien Guadet, dans un souci permanent de respect du bâtiment historique, tout en y apportant des éléments forts de modernité.

• La façade de pierre :

Ouvrage emblématique de cette architecture monumentale, la grande façade de pierre restaurée retrouve sa qualité architecturale initiale. Un travail sur les ouvertures, avec la création de menuiseries travaillées en courbe vers l'intérieur, apportent une modernité nouvelle à l'édifice. En verre, ces menuiseries courbes, avec ouvrants, créent des



©Michel Denancé/Dominique Perrault Architecte/Adapp

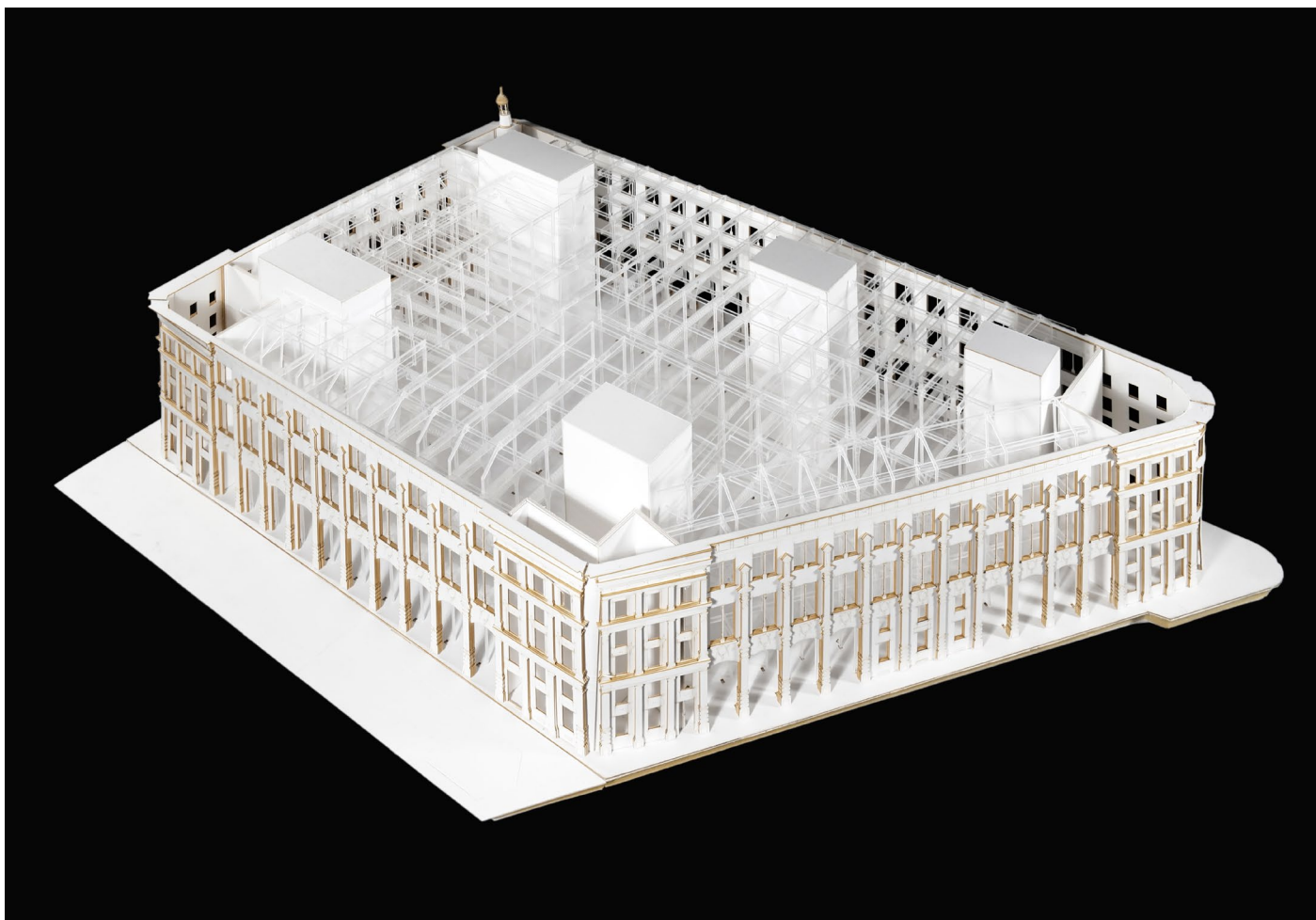
jeux de reflets, apportent davantage de lumière naturelle aux espaces intérieurs, en supprimant l'effet d'allège, et offrent une nouvelle profondeur à la façade, révélée depuis la rue comme un immense mur percé.

• L'architecture de métal :

Le projet restitue les grandes hauteurs d'origine et l'ensemble des charpentes métalliques, qui avaient été pour certaines modifiées ou cachées, par la création de locaux et d'entresols dédiés à l'accueil de véhicules notamment. Les stationnements sont désormais placés en sous-sol, qui accueille désormais un deuxième niveau créé sous le bâtiment. La restauration de la structure métallique d'origine – charpentes, chapiteaux, portiques et voûtains, met en valeur la qualité structurelle de la construction en acier, et permet d'amener la lumière naturelle en profondeur dans le bâtiment. Libéré des contraintes liées à son exploitation industrielle passée, le volume réapparaît dans ses grandes structures.

LA POSTE DU LOUVRE





©Michel Denancé/Dominique Perrault Architecte/Adapp



STRUCTURE :

La structure primaire du bâtiment existant, avec ses poteaux et poutres métalliques, est majoritairement restituée et réemployée. Une nouvelle structure auto-stable, totalement indépendante de la structure dessinée par Julien Guadet, est également introduite dans le volume existant afin de reprendre les nouvelles charges et d'assurer les exigences de comportement au feu des niveaux concernés (particulièrement pour l'hôtel).

Les murs rideaux, qui enveloppent l'entièreté de la périphérie de la cour centrale, du rez-de-chaussée au deuxième étage, permettent à la fois d'obtenir une homogénéité d'ensemble mais aussi une lecture de la stratification programmatique horizontale du projet. Ces grandes surfaces vitrées ajoutées aux nouvelles verrières permettent par ailleurs d'apporter un maximum de lumière naturelle au sein de l'édifice pour les différents programmes, dont les grandes surfaces de bureaux, tout en créant des jeux de lumières et de reflets.

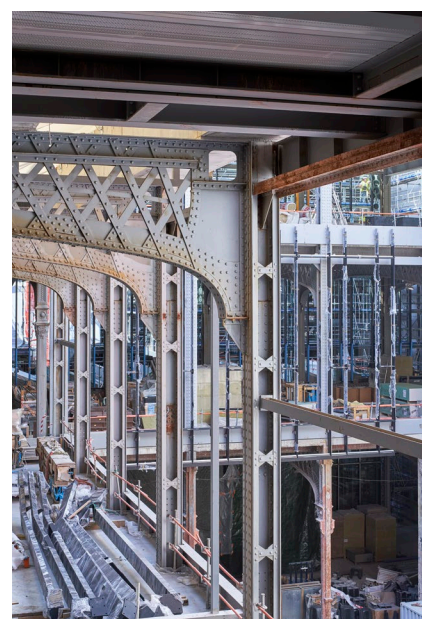
Les façades sur cour sont organisées par strates horizontales : Au niveau R+1 et R+2, les façades sur cour sont composées d'un mur rideau avec menuiseries en aluminium et double vitrage. Les

LA POSTE DU LOUVRE



©Michel Denancé/Dominique Perrault Architecte/Adapp

portions de bureaux en double hauteur donnant sur la cour profitent également d'un éclairage zénithal par des verrières de type « sheds ». Le vitrage « extra-clair » permet d'obtenir le plus de transparence possible. Des stores textiles extérieurs sont également mis en œuvre sur ces verrières pour assurer un meilleur confort. Ces importantes surfaces vitrées ont fait l'objet d'un travail d'étude minutieux pour atteindre les objectifs requis en termes de qualité acoustique, thermique et de résistance au feu.



©Michel Denancé/Dominique Perrault Architecte/Adapp



©Michel Denancé/Dominique Perrault Architecte/Adagp

DURABILITÉ ET CERTIFICATIONS ENVIRONNEMENTALES:

La nouvelle Poste du Louvre, témoin des évolutions des activités de La Poste, se devait d'intégrer une démarche complète de développement durable. Quelques grands principes :

- **Certifications** : le projet va au-delà de la réglementation en vigueur pour ce type d'immeuble , pour atteindre une triple certification: NF-HQE Rénovation de niveau Excellent, LEED Core & Shell de niveau Gold, BREEAM de niveau Very Good, complétée des labels Patrimoine Habitat et Environnement pour les logements ainsi que Effinergie Rénovation pour la totalité de l'opération.

- **Confort thermique et visuel** : L'isolation thermique est renforcée et l'ensemble des menuiseries extérieures est remplacé. Une protection solaire efficace est proposée grâce à des dispositifs intégrés et aux façades ; les installations de traitement de l'air permettent une sur-ventilation nocturne en été et déchargeront l'énergie accumulée dans l'inertie du bâtiment. Tous les locaux à occupation prolongée auront un accès à la lumière naturelle et une vue directe sur l'extérieur. Les façades ouvrantes permettent également une ventilation naturelle.

LA POSTE DU LOUVRE



©Michel Denancé/Dominique Perrault Architecte/Adapp

- **Chauffage** : le projet offre un raccordement et un approvisionnement par les réseaux urbains de chauffage (CPCU) et de climatisation (Climespace) de la Ville de Paris. Sur la toiture végétalisée, une pergola intégrant des modules photovoltaïques à haut rendement assure une partie des besoins en énergie et eau chaude sanitaire du bâtiment.
- **Gestion de l'eau et de la biodiversité** : les eaux pluviales seront récupérées et réutilisées pour le nettoyage des surfaces ou l'arrosage des surfaces végétalisées notamment. Auparavant totalement minérale, la parcelle est désormais végétalisée en toiture, avec une sélection étudiée des espèces végétales.
- **Gestion du stationnement** : Les stationnements sont placés sur deux niveaux de sous-sol. Des points de charge pour véhicules électriques ou hybrides seront implantés en sous-sol, et une plateforme de 1 000 m², équipée d'une soixantaine de points de chargement électrique, sera dédiée spécifiquement à la logistique urbaine du « dernier kilomètre ».



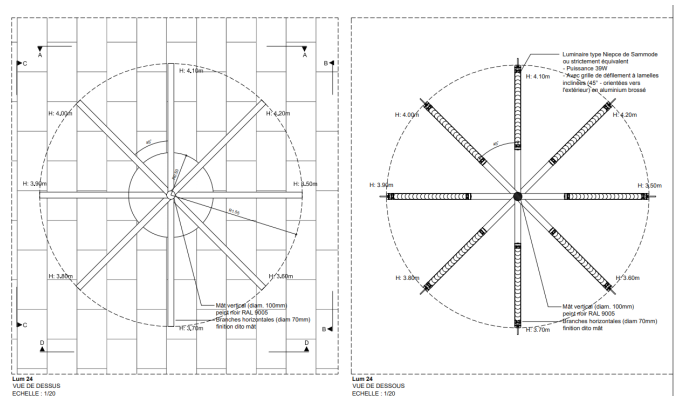
LA POSTE DU LOUVRE



©GLP Design/Dominique Perrault Architecte/Adagp



©GLP Design/Dominique Perrault Architecte/Adagp



DESIGN

En collaboration avec Dominique Perrault, la designer Gaëlle Lauriot-Prévoist a développé tout un travail de design et d'intégration de luminaires et de divers éléments permettant l'implantation harmonieuse d'éléments techniques (acoustique, ventilation).

Ainsi ont été conçus différents modèles de mâts d'éclairage, implantés à l'intérieur du bureau de Poste notamment, ou à l'extérieur, le long de la cour centrale. De grands lustres ont également été dessinés pour prendre place dans les halls donnant accès aux étages de bureaux.

Ce travail sur l'éclairage a également accompagné le dessin et calepinage des plafonds des niveaux de bureaux, par l'intégration de luminaires industriels tubulaires.





©Michel Denancé/Dominique Perrault Architecte/Adapp

LA POSTE DU LOUVRE / DONNÉES CLÉS

• Adresses : 75001 Paris

- 46 bis au 52 rue du Louvre
- 43 au 43 ter rue Étienne-Marcel
- 57 au 65 rue Jean-Jacques Rousseau

• Début des études juillet 2012

• Obtention du permis de construire fin 2013

• Début des travaux été 2016

• Maitrise d'ouvrage : Poste Immo

• Maitrise d'œuvre : Dominique Perrault Architecte (mandataire)

• MOEX : Calq Architectures -Edeis

• AMO : SETEC et JLL

• AMO Patrimoine : GRAHAL

• Bureaux d'études

- Edeis, Paris (Structure Fluides),
- Jean-François Lagneau, Paris (ACMH),
- Après La Pluie, Paris (paysagiste),
- RPO, Paris (économiste),
- Jean-Paul Lamoureux, Paris (acoustique et éclairage)
- Gaëlle Lauriot-Prévost (design et luminaires)

• Entreprise générale : Bouygues Bâtiment Ile-de-France

• Emprise au sol : 8244 m²

• Surfaces de planchers : 32000m² de plancher

• Patio central : 1400 m²

• Commerces : 13 commerces sur 2150 m²

• Bureau de Poste : 750m²

• Bureaux : 14 400 m²

• Hôtels : 82 chambres et suites

• Logements : 17 logements sociaux

• Bar lounge au dernier étage : 360 m²

• Terrasse en toiture : 500m², capacité de 399 personnes

• Logistique urbaine : 1000 m² dédiés en sous-sol



©Michel Denancé/Dominique Perrault Architecte/Adagp

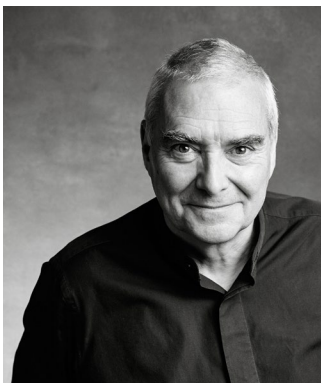
LES ACTEURS DU PROJET

POSTE IMMO

Poste Immo, filiale du Groupe La Poste, est à la fois foncière du Groupe, promoteur-développeur et prestataire de services. Poste Immo gère, développe, entretient et valorise un parc d'environ 6 millions de m² représentant près de 10 000 immeubles tertiaires, industriels et commerciaux sur l'ensemble du territoire. Elle accompagne les branches d'activités du Groupe La Poste dans la mise en oeuvre de leurs projets afin de les doter d'un immobilier adapté à leurs besoins, à la pointe des normes environnementales tout en contribuant à l'objectif de maîtrise des charges. Poste Immo a développé également une véritable expertise en développement de projets, en particulier en matière de reconversion de bâtiments remarquables dans toute la France. Forte de ses 8 directions régionales, elle entretient en permanence une relation de confiance et de proximité avec les collectivités.

LAGNEAU ARCHITECTES

L'agence LAGNEAU ARCHITECTES, fondée en 2014, est dirigée par Jean-François LAGNEAU, architecte en chef des monuments historiques, Xavier LAGNEAU, architecte du patrimoine et Patrice GIRARD, architecte. L'agence est spécialisée dans le domaine du patrimoine bâti et intervient sur des opérations de restauration et de réhabilitation d'édifices et de sites à caractère historique et patrimonial: bâtiments religieux, civils, industriels et militaires de toutes les époques et de tout mode constructif (pierre, bois, fer, béton armé). Leur expertise a ainsi été mise au service de projets exceptionnels tels que la transformation de la Samaritaine à Paris, la rénovation de la Salle Labrousse de la Bibliothèque nationale de France, ou encore la restauration de la Tour Saint-Jacques.



DOMINIQUE PERRAULT

Lauréat du grand prix Praemium Impériale et membre de l'Institut, Dominique Perrault, architecte et urbaniste, est également engagé dans divers champs de recherches expérimentaux. Fondateur de DPax (une plateforme de recherche multidisciplinaire visant à explorer l'architecture et les grandes évolutions métropolitaines globales) Dominique Perrault est également Professeur honoraire à l'Ecole Polytechnique Fédérale de Lausanne en Suisse. Depuis la Bibliothèque nationale de France (98), ses projets majeurs incluent le Vélodrome et la Piscine olympique de Berlin (1999), le Centre Olympique de tennis de Madrid (2009), l'université féminine d'EWHA à Séoul (2008), la deux extensions de la Cour de Justice de l'Union Européenne au Luxembourg (2008-2019) ou encore la tour Fukoku à Osaka (2010). En matière d'architecture verticale, il s'est également distingué en 2014, avec la livraison de la DC Tower 1, la plus haute tour d'Autriche à Vienne. Il a mené par ailleurs, des projets de réhabilitation du patrimoine, comme le réaménagement du Pavillon Dufour au Château de Versailles (2016) et la transformation de l'hippodrome de Longchamp livré en 2018. Actuellement, il développe la transformation du 57Métal, anciens ateliers de l'entreprise Renault à Boulogne-Billancourt, la nouvelle tour To-Lyon dans le quartier de la Part-Dieu à Lyon, la nouvelle couverture rétractable du court Suzanne Lenglen sur le site de Roland-Garros, et le Village Olympique et paralympique qui accueillera les Jeux Olympiques de Paris en 2024.



GAËLLE LAURIOT-PRÉVOST

Architecte, designer et scénographe, Gaëlle Lauriot-Prévost est également associée de l'agence Dominique Perrault Architecture dont elle est directrice artistique. De la complémentarité des deux créateurs, résulte une parfaite maîtrise de la qualité architecturale, de l'échelle urbaine à celle du détail. Les aménagements intérieurs de la Bibliothèque nationale de France (98), le Centre Olympique de tennis de Madrid (99), la Grande extension de la Cour de Justice de l'Union Européenne au Luxembourg (2008) ou encore le Grand théâtre des Cordeliers à Albi (2014), comptent parmi les grands projets où elle a développé l'emploi inédit de gigantesques tentures en mailles métalliques, de même que des luminaires hors du commun, insérés telles des installations artistiques spécifiques dans chacune des architectures. Les assises et les mobiliers qu'elle dessine sont pensés dans le même esprit de faire corps avec chacun des projets, tous relevant d'une grande rigueur. A la fois, précise, poétique, baroque et généreuse au travers de créations atemporelles, Gaëlle Lauriot-Prévost décline et transpose matières et lumières dans des interventions toujours redessinées selon chaque situation. Du calepinage des revêtements aux détails de fixations, de la consistance de la lumière au comportement sonore de l'espace, son attention est totale.

Dominique Perrault Architecture
6, rue Bouvier 75011 Paris
www.perraultarchitecture.com

Contact presse :
Camille Abeille
cabeille@perraultarchitecture.com
+33 (0) 1 44 06 00 00

POSTES
ET
TELEGRAPHES

Twitter
[@dpa_official](https://twitter.com/dpa_official)

Instagram
[dominiqueperrault](https://www.instagram.com/dominiqueperrault)
[gaellauriotprevost](https://www.instagram.com/gaellauriotprevost)

Facebook
Dominique Perrault Architecture
Gaëlle Lauriot-Prévost Design